

Nieuwe opzet samenwerking sector (voorheen brede begeleidingscommissie: BBC) februari 2016

Brede Begeleidingscommissie (BBC)

Het Activiteitenplan 2016 van het A&O-fonds Provincies is inmiddels door het bestuur vastgesteld. 2015 is afgesloten met een aantal mooie resultaten en projecten, waarvan er een aantal doorlopen in 2016. Denk hierbij aan A&O-ProvinciE-learning, de website Meesterinjewerk.nl en de Arbocatalogus. In 2014 is gestart met de BBC (brede begeleidingscommissie). Deze bestond uit een brede en diverse groep provinciale deskundigen, met vertegenwoordigers vanuit zowel de werkgever- als de werknemersgeledingen, de voor het A&O-fonds kenmerkende de paritaire samenstelling. De BBC en daaruit voortvloeiende werkgroepen hebben een belangrijke bijdrage geleverd aan de genoemde projecten. Provincie medewerkers hebben zich via een oproep in onze nieuwsbrief aangemeld voor de BBC. Vanuit deze BBC kon men zich op basis van interesse en expertise aanmelden voor de nader in te stellen werkgroepen. Zo zijn er werkgroepen geformeerd op de gebieden e-learning, website Meesterinjewerk.nl, de Personeelsmonitor, de Arbocatalogus e.d.

Tijd voor een nieuwe aanpak: de expertgroepen

Gaandeweg 2015 bleek dat er behoefte was om werkgroepen annex en los van de BBC te formeren. Dit had verschillende redenen, maar specifieke expertise en agendacapaciteit waren veelgenoemde argumenten. Om die reden besloot het bestuur om de werkwijze met de BBC, die we tot dan toe hanteerde, om te draaien. Zoals gesteld: In eerste instantie was de opzet zodanig dat in plenaire sessies met de voltallige BBC de op te starten projecten besproken werden en vervolgens BBC-leden aangaven in welke werkgroepen ze projecten verder gingen uitwerken. De plenaire BBC-bijeenkomsten bestonden veelal uit terugkoppeling en voortgangsbespreking van hetgeen in de werkgroepen was uitgewerkt. Voor 2016 wordt primair gewerkt met de werkgroepen, die van naam veranderen in expertgroepen. De expertgroepen worden bemenst door verschillende inhoudelijke en betrokken experts vanuit de sector, zowel vanuit de werkgevers als de werknemerskant. Rekrutering van de leden zal actief plaatsvinden middels oproepen op de website, in de nieuwsbrief en netwerkgesprekken. Idealiter is een bestuurslid van het A&O-fonds voorzitter van de expertgroep. De leden van de verschillende expertgroepen vormen vervolgens de totale (virtuele) BBC. Gaande het jaar 2016 wordt via de expertgroepen geïnventariseerd of een bijeenkomst van alle expertiseleden in een gezamenlijke BBC van nut en waarde is. Het zou heel goed kunnen zijn dat men de onderlinge samenhang, afstemming en kennisdeling via een BBC toch als waardevolle aanvulling op de expertgroepen ziet. Ook kan deze brede BC gebruikt worden om verder input voor de komende beleidsperiode te vergaren en ideeën uit te wisselen. Het contact met de 'klant/achterban' wordt op deze manier praktisch en zinvol vormgegeven.

Wat betekent deze nieuwe aanpak?

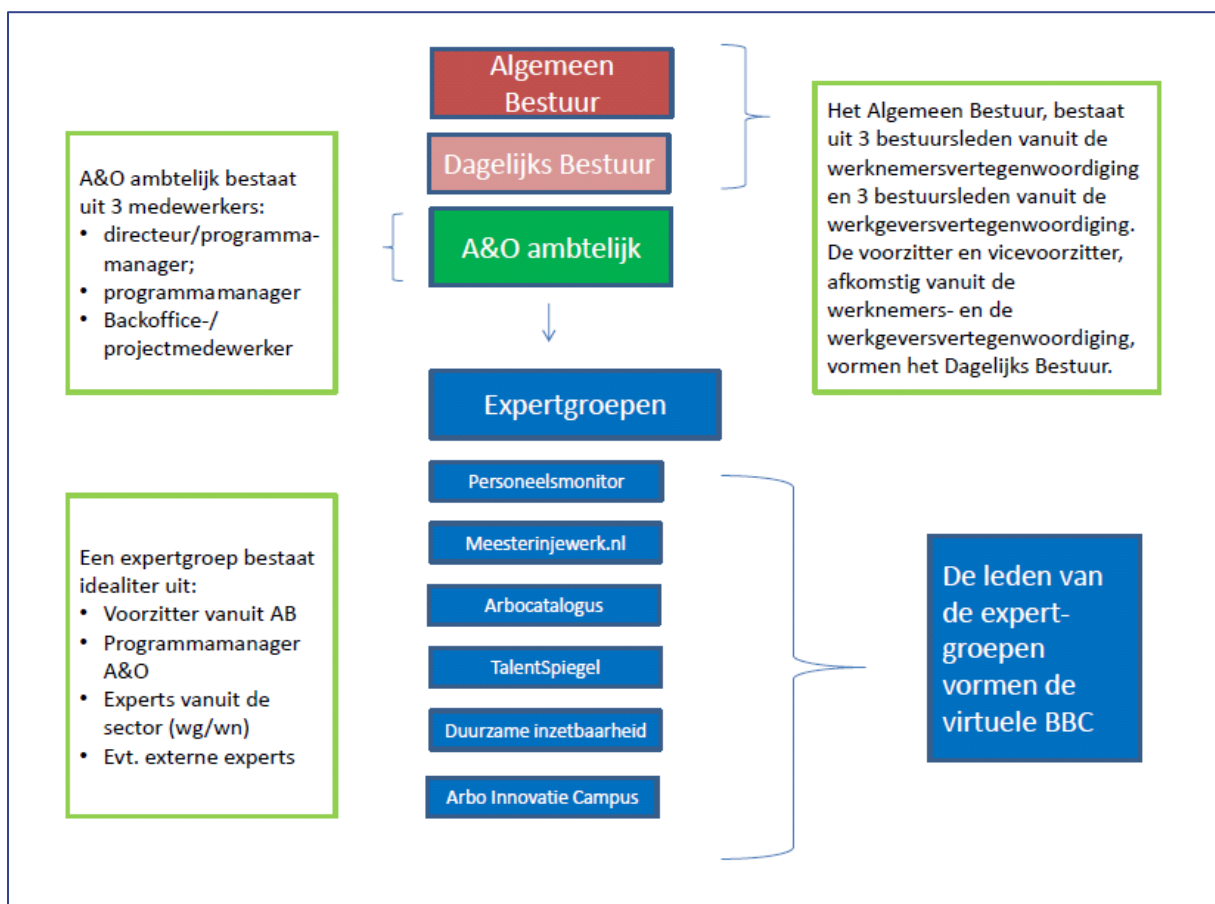
Voor de expertgroepen die doorlopen in 2016, te weten de expertgroepen Personeelsmonitor, Arbocatalogus, TalentSpiegel, de quickscan DI en de Arbo Innovatie Campus, handhaven we de bestaande bezetting. Voor de nieuwe expertgroepen, te weten A&O Provincie-learning, de site Meesterinjewerk.nl en de digi RI&E worden nieuwe

Nieuwe opzet samenwerking sector (voorheen brede begeleidingscommissie: BBC) februari 2016

leden geworven. In onze nieuwsbrief en op de website van het A&O-fonds worden oproepen geplaatst voor leden van de –nieuwe – expertgroepen.

Op deze manier vertrouwen wij erop dat we een innovatieve en efficiënte wijze van werken hebben ontwikkeld, die recht doet aan onze missie én die provinciemedewerkers tevens de gelegenheid biedt vanuit hun expertise en belangstelling een bijdrage te leveren aan de activiteiten van het A&O-fonds. Zie bijlage 1 voor een overzicht van de nog te bemensen en al bemenste expertgroepen.

Hieronder wordt in schema de werkwijze met de expertgroepen en de samenhang binnen het A&O-fonds weergegeven.



Nieuwe opzet samenwerking sector (voorheen brede begeleidingscommissie: BBC)

februari 2016

Bijlage 1. Onderstaand een overzicht van de bestaande expertgroepen, die al bemenst zijn of waarvoor een oproep tot deelname aan de expertgroep komt. Gedurende het jaar zullen nieuwe expertgroepen worden opgestart en bestaande expertgroepen worden opgeheven.

Personeelsmonitor (bekend als de klankbordgroep)	website Meesterinjewerk.nl	Talentspiegel	Quickscan Duurzame Inzetbaarheid	Pilot Arbo Innovatie Campus (incl. Arbocatalogus)	RI&E	A&O ProvinciE- learning
Leden	Binnenkort oproep voor leden	Leden	Leden	Leden (binnenkort oproep voor leden wn-vertegenw.)	Binnenkort oproep voor leden	Binnenkort oproep voor leden
Alexander van Gorkum		Minka Kuijken	Beitske de Jager	Maarten van der Molen		
Annette Poels		Karin van der Wetering	Ruud van Rheenen	Joke de Witt		
Jan Duker		Josette Janssen	Igor Jellema	Rosalie van Loon		
Antje Jordan		Ynette Caupain	Bart Schnoor	Henny van den Born		
Lex Oudshoorn		Dietie Aukema	Inge Eusman	Beitske de Jager		
				Derek Wanrooij		
Voorzitter	Voorzitter	Voorzitter	Voorzitter	Voorzitter		
Programmaleider A&O	Programmaleider A&O	Programmaleider A&O	Programmaleider A&O	Programmaleider A&O	Programmaleider A&O	Programmaleider A&O
Jannet Bergman	Peter Smits	Peter Smits	Jolande Zijlstra	Jannet Bergman & Peter Smits	Jannet Bergman	Peter Smits