



A&O-fonds
Provincies

Arbocatalogus provinciale sector

Werken langs de weg

Versie oktober 2023



Inhoudsopgave

Omschrijving onderwerp	3
Wat is het gevaar?	3
Hoe ontstaat het?.....	3
Wanneer komt het voor?.....	3
Wat zijn mogelijke effecten?.....	3
Maatregelen en leeroplossingen.....	3
Maatregelen	3
Stel een werkplan op voor werkzaamheden langs de weg.....	3
Organiseer opleiding, voorlichting en instructie	5
Draag signaalkleding	5
Veiligheidsschoeisel	5
Leeroplossingen	5
Bijlage: Algemene tekst Arbeidshygiënische strategie	6
Bijlage: Arbovoorschriften	7

Omschrijving onderwerp

Wat is het gevaar?

Bij het werken op of langs de weg hebben medewerkers van de provincie en de personen die voor de provincie aan het werk zijn te maken met meerdere gevaren, zoals vallen, struikelen, uitglijden en aanrijdgevaar. Dit onderdeel van de Arbocatalogus richt zich op het onderdeel aanrijdgevaar.

Hoe ontstaat het?

Werkzaamheden aan de weg verstoren het normale verkeersbeeld. De weggebruiker ziet een onverwachte situatie voor zich en de doorstroming van het verkeer wordt gehinderd. Ook lopen mensen op plekken waar normaalgesproken geen mensen lopen.

Wanneer komt het voor?

Werken op of langs de weg komt vooral bij de buitendienst medewerkers uit. Het gaat om gepland werk, zoals landmeten, groen onderhoud of onderhoud en inspectie van provinciale wegen. Daarnaast wordt bij calamiteiten of bij spoedreparaties ook langs de weg gewerkt. De werkzaamheden kunnen zowel bij daglicht als in de avond/nacht plaatsvinden.

Wat zijn mogelijke effecten?

Een aanrijding leiden vaak tot ernstige verwondingen, soms met dodelijke afloop.

Maatregelen en leeroplossingen

Bij werkzaamheden op en langs de weg is veelal het volgen van CROW 96a en 96b verplicht. Iedere organisatie zal na moeten gaan of aanvullend aan de maatregelen genoemd in de Arbocatalogus vanuit deze normen nadere maatregelen nodig zijn.

Bij arbeidsrisico's moet je maatregelen treffen volgens de [Arbeidshygiënische strategie](#).

Maatregelen

Collectieve maatregel

Stel een werkplan op voor werkzaamheden langs de weg

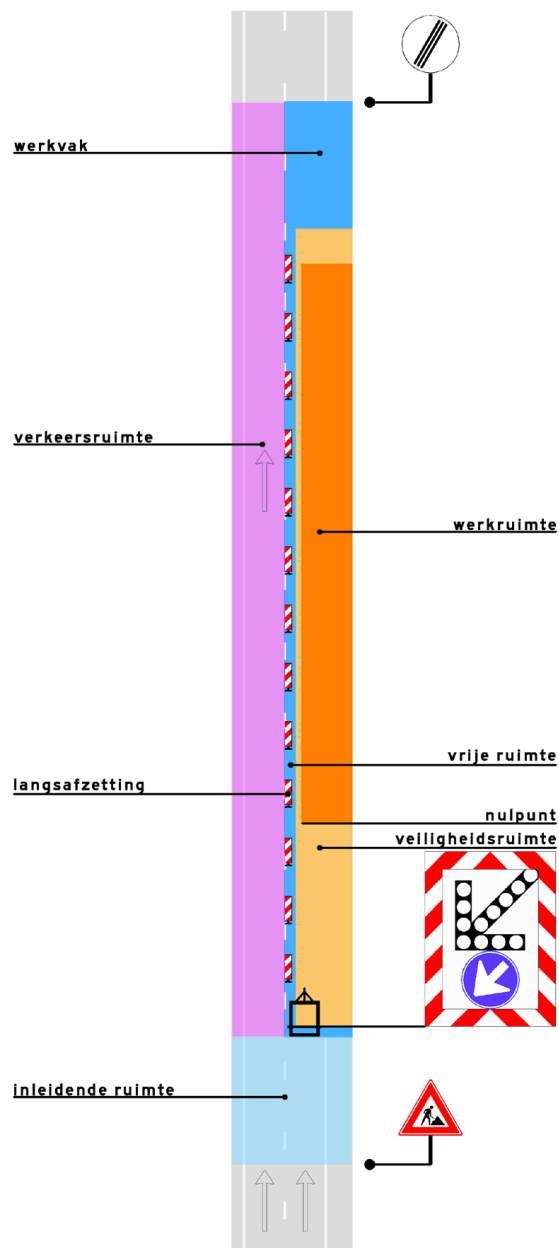
Voor alle werkzaamheden, reguliere werkzaamheden of eenmalige taken, gepland en ongepland, op of langs de weg, worden in overleg met de wegbeheerder verkeersmaatregelen afgesproken en vastgelegd in een werkplan. Uitgangspunten:

- Waar mogelijk wordt een weg volledig afgesloten (bronaanpak). In het werkplan wordt zo nodig aangegeven waarom dit in de desbetreffende situatie niet mogelijk is.
- Als bronaanpak niet mogelijk is, wordt een veilig werkvak¹ gemaakt, zodat medewerkers en het verkeer zich niet in dezelfde zone bevinden (collectieve maatregel).

¹ De deskundigen uit de provinciale sector gaven aan dat CROW 96a en b gevolgd worden bij het bepalen van de maatregelen. Het voert o.i. heel ver om die allemaal over te nemen.

Het werkplan beschrijft in ieder geval de aspecten die genoemd worden in CROW 96a en 96b:

- Communicatie met weggebruikers en andere belanghebbenden.
- Inrichting en bebording van de inleidende ruimte (de overgang tussen normale wegvak en werkvak).
- Tijdelijke snelheidsbeperking.
- Inrichting van het werkvak (bebakende en afgezette deel van de rijbaan, waarbinnen de werkzaamheden plaatsvinden).
- Indeling veiligheidsruimte, de bufferruimte in het werkvak tussen werkruimte en verkeersruimte.
- Indeling verkeersruimte, de ruimte voor het verkeer.
- Beëindiging geboden en verboden.
- Gebruik van tijdelijke rijstrooksignalering.



Schematische weergave van de verschillende ruimten bij wegwerkzaamheden (bron A-blad Wegafzettingen plaatsen, onderhouden en verwijderen, Volandis, juni 2019)

Individuele maatregel

Organiseer opleiding, voorlichting en instructie

Werkzaamheden langs de weg worden alleen uitgevoerd door medewerkers die hiertoe aantoonbaar een opleiding hebben gevolgd (cursus Veilig werken langs de weg). Onderwerpen die in ieder geval aan de orde moeten komen zijn:

- Wet- en regelgeving rondom het werken langs de weg
- Risico's van werken langs de weg
- Risico's van de arbeidsmiddelen die bij werken op en langs de weg gebruikt worden
- Wegafzettingen en bebakeningen
- Bereiken van een werkvak

Medewerkers die ook werkzaamheden uitoefenen bij incidenten en calamiteiten langs de weg, hebben aantoonbaar een opleiding gevolgd die zich richt op de maatregelen die genomen moeten worden calamiteiten en incidenten.

Geef alle buitendienstmedewerkers, toezichthouders en andere medewerkers die werkzaamheden verrichten langs de weg minimaal eens per twee jaar aantoonbaar voorlichting over het veilig werken langs de weg. Hierbij moet in ieder geval aandacht besteed worden aan:

- De risico's van werken langs de weg
- Wegafzettingen
- Signaalkleding
- Gebruik van zwaailichten

Draag signaalkleding

Bij werkzaamheden langs de weg wordt gewerkt in schone, oranje, signaalkleding met hoge zichtbaarheid. De signaalkleding moet minimaal voldoen aan NEN-EN-ISO 20471 klasse 2.

PBM

Veiligheidsschoeisel

Stel veiligheidsschoeisel ter beschikking aan alle medewerkers die onderhoud uitvoeren of op locatie werken. Deze veiligheidsschoenen of veiligheidslaarzen moeten voorzien zijn van een goede, stroeve zolen, zoals schoeisel dat voldoet aan NEN-EN-ISO 20345 klasse S3 (schoenen) of S5 (laarzen).

Leeroplossingen

- [E-learning veiligheid op het werk](#)
- [E-learning wat te doen bij een ongeluk](#)
- [Filmpje verkeersdeelname](#)
- [Instructie gladheidsbestrijding](#)
- [A-blad wegafzettingen plaatsen onderhouden en verwijderen \(Vollandis\)](#)
- [Voorbeeld van een toolbox Veilig werken langs de weg \(provincie Groningen\)](#)

Bijlage: Algemene tekst Arbeidshygiënische strategie

Bij het aanpakken van risico's moet de arbeidshygiënische strategie worden gevolgd. Gevaren moeten zoveel mogelijk aan de bron worden weggenomen (Arbowet, artikel 3). Soms kan dat direct, soms vraagt dit ingrijpende maatregelen of vervolgonderzoek. Voordat Persoonlijke Beschermingsmiddelen (PBM) worden ingezet, moeten de volgende soorten maatregelen worden overwogen en indien mogelijk uitgevoerd (in rangorde):

1. Bronaanpak: Het risico voorkomen door de oorzaak weg te nemen.
2. Collectieve technische aanpak: Het risico beperken door technische maatregelen.
3. Collectieve organisatorische aanpak: Het risico beheersen door een andere organisatie van het werk of door het nemen van meer pauzes.
4. Persoonsgebonden aanpak: wanneer bovenstaande maatregelen het gevaar onvoldoende wegnemen, moeten maatregelen op persoonlijk vlak, zoals bijvoorbeeld Persoonlijke Beschermingsmiddelen (PBM) worden gebruikt. Deze zijn het meest belastend voor de medewerker. Persoonsgebonden maatregelen mogen alleen worden toegepast als de overige maatregelen niet uitvoerbaar zijn of onvoldoende zekerheid bieden.

De bescherming op een kwalitatief lager niveau is alleen acceptabel, als aan het hogere niveau redelijkerwijs niet kan worden voldaan. De term 'redelijkerwijs' geeft aan dat een belangenafweging mag plaatsvinden. Echter, alleen bij zwaarwegende argumenten is het gerechtvaardigd dat (nog) niet aan de arbeidshygiënische strategie wordt voldaan.

Bij de keuze van maatregelen en hulpmiddelen geldt verder het criterium dat de 'stand der techniek' wordt gevolgd. Nieuwe ontwikkelingen en inzichten krijgen zo hun plek in de bedrijfsvoering. Vooral bij de aanschaf van nieuwe machines en het inrichten van werkprocessen is dit een belangrijk punt van aandacht.

Bijlage: Arbovoorschriften

Maatregelen die een invulling vormen van een arbovoorschrift worden ter toetsing voorgelegd aan de Nederlandse Arbeidsinspectie. In onderstaande tabel is aangegeven van welke maatregelen dit zijn en voor welk arbovoorschrift de maatregelen een invulling is.

De arbocatalogus is van toepassing op alle categorieën medewerkers, tenzij anders is aangegeven in de maatregel.

Artikel Arbowet / Arbobesluit	Beoogd werkproces/situatie	Invulling
Arbowet		
Artikel 8 lid 1	Werken langs de weg	<ul style="list-style-type: none"> • Organiseer opleiding, voorlichting en instructie
Arbobesluit		
Artikel 3.2 Lid 1	Werken langs de weg	<ul style="list-style-type: none"> • Stel een werkplan op voor werkzaamheden langs de weg •
Artikel 8.2 lid b	Werken langs de weg	<ul style="list-style-type: none"> • Signaalkleding • Veiligheidsschoeisel